

# Försäkringsvillkor

Gäller från 1 mars 2019



Ledande specialister på båtförsäkring sedan 1967.  
Ägs och drivs av Sveriges organiserade båtägare.



 Svenska Sjö

Båtförsäkring på mina villkor

# Vi på Svenska Sjö arbetar för en enda sak – ett tryggare båtliv.

Du som är kund hos oss får många unika förmåner. Inte minst om du är båtklubsmedlem. Sjöassistans ingår redan i alla våra båtförsäkringar. Vi har förbättrat vår mest omfattande försäkring, som ersätter fast försäkringsvärde och utan åldersavdrag för de flesta delar. Dessutom ingår allriskförsäkring och maskinförsäkring för motorer upp till 5 års ålder i vår helförsäkring för medlem. Det geografiska området för försäkringarna har utökats rejält, och rättskydds-försäkringens maxbelopp har dubblerats till sex prisbasbelopp vid köp och säljtivster – allt för göra ditt båtägande tryggare, utan kostnadstillägg. Du som båtklubsmedlem är delägare i Svenska Sjö, det innebär att ett eventuellt överskott går tillbaka till dig i form av resultatbonus samt till båtlivet.

Läs mer på [www.svenskasjo.se](http://www.svenskasjo.se) om alla dina förmåner, som är möjliga tack vare att vi inte har vanliga aktieägare. Vi ägs ju av oss båtägare!







## Innehållsförteckning:

1. Anslutning till Svenska Sjö	4
2. Försäkringsformer – Våra försäkringar	5
3. När båtförsäringen gäller	6
4. Ansvarsförsäkring	7
5. Egendomsförsäkring	8
6. Rättsskyddsförsäkring	9
7. Skadehändelser som båtförsäringen ersätter	12
8. Självrisker	18
9. Aktsamhetskrav och övriga säkerhetsföreskrifter	19
10. Allmänna inskränkningar/Undantag	21
11. Vid Skada	23
12. Generella regler om ersättning vid skada	24
13. Allmänt om avtalets giltighet, upphörande och tvister m.m.	27

# 1

## Anslutning till Svenska Sjö

Svenska Sjö, Båtklubbmedlemmars Egen Försäkring, är en försäkring som erbjuder ägare av fritidsbåtar skydd mot de flesta risker som innehavet och brukandet av båt eller vattenskoter innebär. Med dig som ägare jämställs:

- medlem av ditt hushåll.
- delägare i båten eller någon som har väsentlig ekonomisk gemenskap med dig.
- annan som med ditt tillstånd använder eller har tillsyn över båten.

Vad som nedan sägs om båt gäller i tillämpliga delar även vattenskoter om inte annat särskilt angivits i detta villkor

- > Du kan försäkra din båt i Svenska Sjö om du antingen är medlem i klubb ansluten till Svenska Båtunionen, Svenska Seglarförbundet eller Saltsjön-Mälarens Båtförbund eller är medlem i Svenska Kryssarklubben, Kungl. Motorbåt Klubben, Kungl. Svenska Segel Sällskapet eller Navigationssällskapet.
- > **Om du inte är medlem** i någon av de nämnda organisationerna kan du försäkra din båt i Svenska Sjö men betalar då en högre premie. Du kan som icke medlem inte teckna den mest omfattande försäkringen Hel Plus medlem. Vill du bli medlem hittar du information på [svenskasjo.se](https://svenskasjo.se).
- > Om uppgifterna om båten förändras under försäkringsperioden, ska detta omgående anmälas till Svenska Sjö. Om sådan ändring påverkar tariffklass och premie, ska tilläggspremie betalas senast 14 dagar efter avisering från Svenska Sjö.
- > Försäkringen gäller endast för båtar som har sin hemmahamn och ordinarie vinteruppläggningsplats i Sverige.
- > Båten ska vara fullt sjövärdig. Undantagna från försäkringen är skutor, konverterade fiskebåtar och liknande båtar, som tidigare varit i yrkestrafik samt motorbåtar utrustade för hastighetstävling samt vattenskotrar med annat framdrivningssätt än vattenjet. Försäkring av husbåtar samt båtar vars displacement överstiger 15 ton eller vars längd överstiger 12 m, förutsätter godkännande av Svenska Sjö.
- > Svenska Sjö kan, om särskilda skäl föreligger, vägra försäkring.
- > Försäkringen träder i kraft då erforderliga grunduppgifter om båten kommit Svenska Sjö tillhanda och du lämnat de kompletterande uppgifter som Svenska Sjö eventuellt begärt av dig samt att dessa har godkänts av Svenska Sjö för att försäkringen ska gälla. Premien ska vid nyteckning betalas senast 14 dagar efter utsänd avisering till Svenska Sjö. Försäkringen gäller med de villkor och premier som är aktuella när försäkringen tecknas eller förnyas.
- > Försäkringen gäller tolv månader i taget och förnyas enligt de villkor som anges i detta villkor.
- > Vid förnyelse ska premien betalas senast på förfallodagen förutsatt att avi har sänts ut minst en månad dessförinnan.

## 2

## Försäkringsformer – Våra försäkringar

Den försäkring som du har valt framgår av ditt försäkringsbrev.

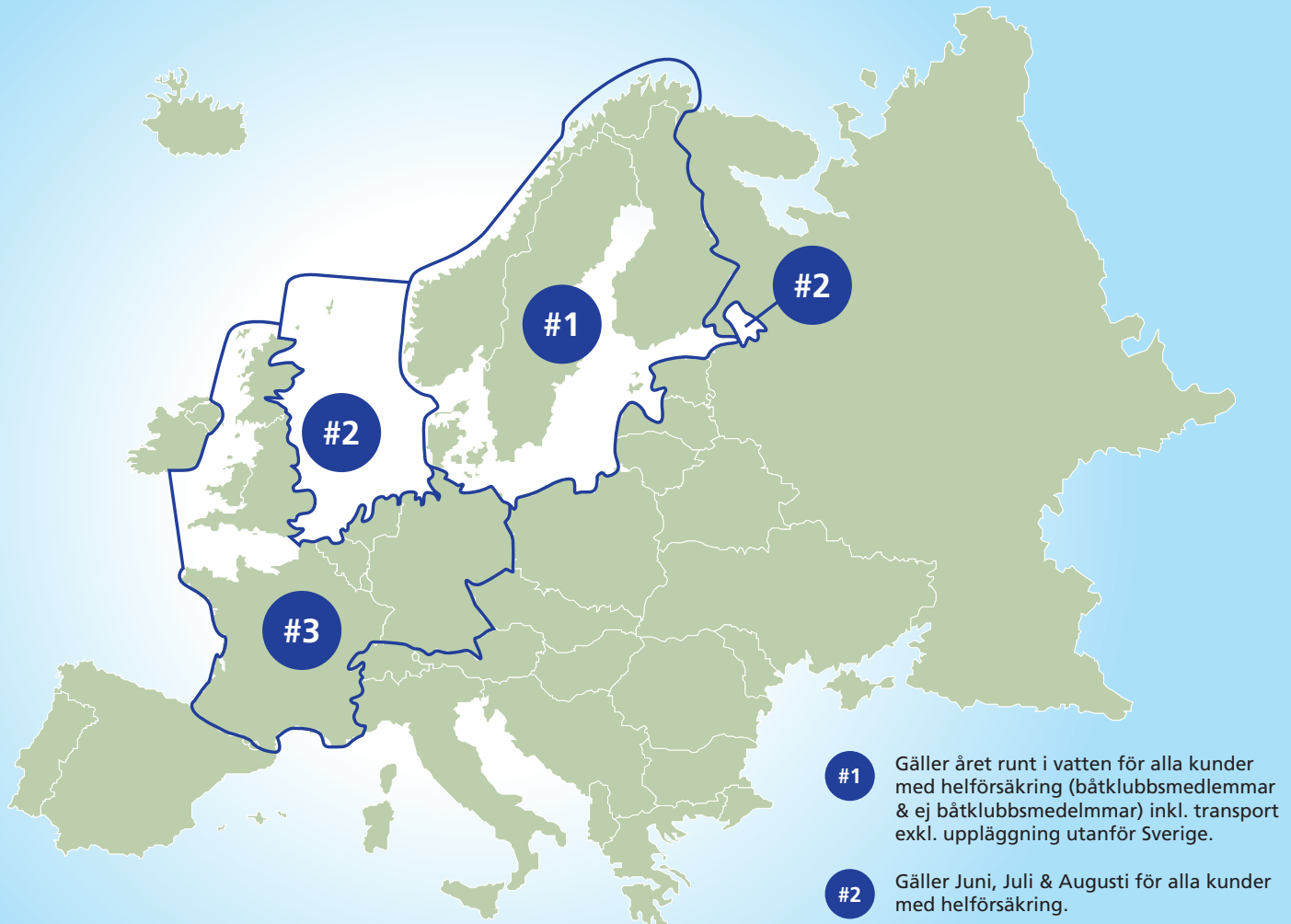
Vad som ingår	Ansvar	Uppläggnig	Segeljolle 75 000 kr	Hel ej medlem	Hel medlem*	Hel Plus medlem*
Ansvar, 33 milj.	●	●	●	●	●	●
Egendom		●	●	●	●	●
Rättskydd, 3pbb		●	●	●	●	●
Utökat rättskydd vid köp & säljtivist, 6 pbb					●	●
Stöld/skadegörelse		●	●	●	●	●
Uppläggnig / transport		●	●	●	●	●
Brand		●	●	●	●	●
Sjökada			●	●	●	●
Elektronisk utrustning		●	●	●	●	●
Personlig utrustning			●	●	●	●
Uthyrning privat			●	●	●	●
Uppläggningsmaterial upp till 20 000 kr		●	●	●	●	●
Sjöassistans dygnet runt			●	●	●	●
Maskin upp till 5 år (Hel Plus upp till 14 år)					●	●
Allrisk upp till 50 000 kr			●		●	●
Utökat område (juni, juli, aug)**					●	●
Stillestånd 500 kr/dag (max 30 dagar fom. 15:e dagen)						●
Fast försäkringsvärde						●

Tilläggförsäkringar	Ansvar	Uppläggnig	Segeljolle 75 000 kr	Hel ej medlem	Paket 1 ej medlem	Hel medlem	Paket 2 medlem	Hel Plus medlem
Olycksfall	○	○		○	●	○	●	●
Utökat personlig utrustning				○	●	○	●	●
Maskin upp till 14 år				○	●	○	●	●
Allrisk upp till 50 000 kr				○	●			
Släpjolle upp till 30 000 kr		○		○	○	○	○	●
Båtvagn upp till 50 000 kr		○		○	○	○	○	●
Uthyrning, ex via förmedlare				○	○	○	○	○
Utökat skydd för elektronisk utrustning		○		○	○	○	○	●

● Ingår ○ Valbart tillägg

\*Kan tecknas av medlem i båtklubb eller krets anslutna till Svenska Båttunionen, Svenska Segelförbundet eller Svenska Kryssarklubben.

\*\*Segeljolleförsäkring, Racing Norden gäller endast i Norden, Racing Europa gäller i hela Europa året runt.



Kartan illustrerar giltighetsområdena. För detaljer, se text nedan.

- #1 Gäller året runt i vatten för alla kunder med helförsäkring (båtklubsmedlemmar & ej båtklubsmedlemmar) inkl. transport exkl. uppläggning utanför Sverige.
- #2 Gäller Juni, Juli & Augusti för alla kunder med helförsäkring.
- #3 Gäller under Juni, Juli & Augusti för Båtklubsmedlemmar med helförsäkring.

### 3

## När och var båtförsäkringen gäller

### Vid uppläggning:

- > Inom Norden (exkl. Island).

### Vid färd:

- > Inom Sverige, Danmark, Finland och Norge samt i dessa länders territorialvatten.
- > I Östersjön med därtill angränsande hav och vikar, inkl. Saima Kanal, i Kielkanalen samt i Kattegatt och Skagerack öster om linjen Hanstholm–Lindesnes.
- > Under månaderna juni, juli och augusti i Nordsjön mellan linjen Dover–Calais och 62 breddgraden intill 4 längdgraden väst inkl. Hollands Ijsselmeer och Neva och Ladoga.
- > Under månaderna juni, juli och augusti gäller försäkringen för försäkringsformerna Hel Medlem och Hel Plus även i Europa enligt nedanstående.

Engelska kanalen från Dover/Calais till Land's End/Brest • Frankrikes territorialvatten längs Biscaya-bukten (Brest-Bordeaux) • Englands och Wales' västkust, Irlands ostkust (Waterford-Londonderry), Irländska sjön, Skottlands västkust inkl. Hebriderna • Kanaler och floder i: Tyskland, Holland, Belgien, Luxemburg och Frankrike, England, Wales och Skottland.

Tilläggförsäkring kan tecknas för vissa andra områden.

**Försäkringen gäller för kappsegling endast i område #1 och #2 enligt ovanstående beskrivning. Dock kan tilläggförsäkring för trailerburna kappseglingsbåtar tecknas.**

## Segeljolleförsäkring

Racing Norden gäller för träning och tävling endast i Norden (område 1), Racing Europa gäller för träning och tävling i hela Europa året runt.

# 4

## Ansvarsförsäkring

### Försäkringen ersätter

- Ersättning lämnas för sak- eller personskada tillfogad någon utanför din familj eller ditt hushåll och som du eller den som med ditt tillstånd använder båten är lagligen skyldig betala på grund av din/dennes befattning med båten eller som dess redare.
- Försäkringsgivarens betalningsskyldighet begränsas vid samma skadetillfälle till högst 33 milj. kr. även om flera försäkrade är ansvariga eller om flera skador uppstår av samma orsak. Vid sakskada är högsta ersättningsbelopp 10 milj. kr. När sjölagen är tillämplig begränsas dock ansvarsbeloppen i enlighet med denna.
- Om du krävs på skadestånd ska du omgående meddela detta till Svenska Sjö, som anvisar det fortsatta förfarandet. Har du utan godkännande av Svenska Sjö medgivit skadeståndsskyldighet, godkänt anspråk eller betalat ersättning, är detta inte bindande för försäkringsgivaren om kravet är ogrundat.
- Miljöskada orsakad vid utsläpp av olja, bränsle eller andra miljö- eller hälsofarliga, förorenade vätskor. Högsta ersättningsbelopp 200 000 kr.

### Försäkringen gäller inte

- Skada på den som vid skadetillfället var förare, besättning eller brukare av båten.
- Skada genom uppsåtlig, straffbelagd handling.
- Skada i samband med att båten använts för bogsering av annat än båtar.
- Skada vid underlåtenhet att röja eller ta bort vrak.
- Skada vid färd med vattenskoter inom område som ej är tillåtet för framförande av sådan.
- Skada pga. att båten eller utrustning till den inte är CE märkt eller inte uppfyller krav enligt gällande CE certifiering.
- Yrkesmässig användning så vid annat inte avtalats.

# 5

## Egendomsförsäkring

### Försäkringen gäller för

Försäkringen gäller för den båt som anmälts till Svenska Sjö och för den utrustning som tillhör båten och liknar den vilken normalt används i båtar av samma slag till exempel:

- > Motorer och propellerutrustning som är anmälda till Svenska Sjö och som står angivna i försäkringsbrevet.
- > Mast och rigg, den totala ersättningen vid skada på mast/rigg är begränsad till 60 % av båtens försäkringsvärde.
- > Segel och kapell.
- > Livbojar, flytvästar och andra flythjälpmiddel.
- > Automatiskt uppblåsbar livräddningsflotte.
- > Reservdelar av det slag som förekommer i liknande båtar.
- > Verktyg, ersätts med högst 2 000 kr.
- > En kikare, ersätts med högst 2 000 kr
- > En radiomottagare, stereoutrustning/ljudutrustning inklusive tillbehör, ersätts med högst 5 000 kr.
- > Elektroniska instrument med tillbehör för navigation, segling och säkerhet bl.a. GPS, Ekolod, radar och AIS.
- > En VHF eller annan licensierad kommunikationsradio.
- > En dator ersätts med högst 5 000 kronor efter åldersavdrag om 20 procent per år från det datorn anskaffades som ny. Mjukvara ersätts ej.
- > Släpjolle om tilläggsförsäkring eller Hel Plus tecknats.

Elektroniska instrument med tillbehör enligt ovan inklusive monteringskostnad ersätts till max 10 procent av båtens försäkringsbelopp. Hel Plus lämnar ersättning med max 15 procent av båtens försäkringsbelopp. För högre värden kan tilläggsförsäkring tecknas. Tilläggsförsäkring kan också tecknas för flera datorer och/eller för högre värde än som anges ovan. Kontakta Svenska Sjö.

- > Vid skada på ruta inklusive infästning är den totala ersättningen begränsad till max 35 % båtens försäkringsvärde.
- > Uppläggnings, täckningsmateriel (ej presenningar) och oregistrerad båtagn, som på land, genom brand, skadegörelse, storm och stöld skadas ersätts upp till 20 % av båtens försäkringsvärde dock max 20 000 kr utöver angivet försäkringsbelopp, specifika förutsättningar anges nedan.
  - Det varit fäst vid båten eller vid brandskada förvarats inom område för båtklubb.
  - Oregistrerad båtagn omfattas endast av skademomenten stöld och brand.
  - Vid stöld av oregistrerad båtagn eller vagga/uppallningsmateriel som används vid båtens vinterförvaring gäller försäkringen även om det inte är fäst vid båten. Det ska dock förvarats fastlåst med av Svenska Stöldskyddsforeningen rekommenderad låsanordning eller inom inhägnat båtklubbområde.
- > Personlig utrustning som förvaras i båten under tiden 1 april–30 november, då båten är i sjön, ersätts med max 5 000 kr utöver båtens försäkringsbelopp, dock högst 2 000 kr per föremål. För högre värden kan tilläggsförsäkring tecknas. Hel Plus ersätter upp till 5 procent av båtens försäkringsbelopp, dock max 50 000 kr.
- > För båtagn upp till ett värde av 50 000 kr kan tilläggsförsäkring tecknas. Ingår i försäkringen Hel Plus förutsatt att båtagnen är anmäld till Svenska Sjö. Se separata villkor.



## Försäkringen gäller inte

- > Släpfordon i vidare mån än som anges i detta villkor, bränsle, boj och bojkätting, mobiltelefon med tillbehör, föremål av ädel metall, smycken, konstföremål eller pengar, mat, dryck och tobak.
- > Vid uthyrning via båtuthyrningsföretag, eller om båten används i förvärvsverksamhet. Särskild tilläggsförsäkring kan vid uthyrning tecknas hos Svenska Sjö.
- > Presenning.

## 6

# Rättsskyddsförsäkring

### Vem gäller försäkringen för

Försäkringen gäller för dig i egenskap av ägare, brukare och förare av den försäkrade båten. Försäkringen gäller också för annan person som har ditt tillstånd att föra eller bruka båten.

### Omfattning

Ger ersättning om försäkringen var gällande när händelser eller omständigheter inom båtförsäkringens omfattning som ligger till grund för anspråket eller misstanken om brott inträffade och det därefter inte gått längre tid än 10 år.

### Tvister som försäkringen gäller vid

Försäkringen gäller för tvist som kan prövas av dispasschör eller av tingsrätt i Sverige eller i motsvarande domstol i övriga nordiska länder, som efter prövning i sådan domstol kan prövas av hovrätt eller Högsta domstolen. Försäkringen gäller också i resningsmål, dock endast om resning beviljas. Försäkringen gäller även för brottmål om den försäkrade misstänks eller åtalas för vårdslös gärning.

## Försäkringen gäller inte för tvist

Som vid rättslig prövning ska handläggas som förenklat tvistemål enligt 1 kap 3d § Rättegångsbalken eller eljest om det omtvistade värdet understiger 50 procent av 1 prisbasbelopp. Detta undantag ska dock ej tillämpas på tvist på grund av försäkringsavtalet.

- > Som har samband med din yrkes- eller tjänsteutövning eller annan förvärvsverksamhet, till exempel uthyrning av båtar.
- > Som gäller delägarskap.
- > Som gäller borgensåtagande av dig till förmån för någon i dennes förvärvsverksamhet.
- > Som gäller ekonomiska åtgärder som för en privatperson är av ovanlig art eller omfattning.
- > Som gäller fordran eller anspråk som överlåtits på dig, om det inte är uppenbart att överlåtelsen skett innan tvisten uppkom.

- > Om du inte har befogat intresse av att få din sak behandlad. Sådant intresse anses t.ex. inte föreligga om domstol eller rättshjälpsnämnd på den grunden avslagit ansökan om rättshjälp eller beslutat att rättshjälpen ska upphöra.
- > Om vårdslösheten betecknats som grov.
- > Om brottmålet till någon del avser uppsåtlig gärning eller påverkan av alkohol eller narkotika eller andra berusningsmedel.
- > Om gärningen kan anses gjord med uppsåt även om uppsåt inte utgör förutsättning för straffbarhet.
- > Kan den för grov vårdslöshet åtalade genom lagakraftvunnen dom visa att han blivit frikänd eller dömts endast för vårdslöshet, lämnas ersättning för hans försvar.

## Ombud

För att försäkringen ska gälla krävs att du, genom utställande av rättegångsfullmakt, anlitar lämpligt ombud, godkänt av Svenska Sjö att företräda dig i förhandlingar och rättegång. Ombudet kan vara advokat eller jurist anställd hos advokat. Du kan även anlita annat lämpligt ombud. Sådant lämplighetsprövning kan göras av Svensk Försäkrings nämnder för prövning av ombuds lämplighet.

Vid oenighet om arvode och kostnader för advokat och jurist anställd hos advokat, kan prövning göras hos Ombudskostnadsnämnden. Vid oenighet om arvode och kostnader för övriga ombud, kan prövning göras hos Svensk Försäkrings nämnder för rättsskyddsfrågor.

## Ombudskostnadsnämnden och Svensk Försäkrings nämnd för rättsskyddsfrågor

Vid oenighet om ombuds arvode och kostnader kan prövning ske hos Ombudskostnadsnämnden alternativt Svensk Försäkrings nämnd för rättsskyddsfrågor. Prövning kan begäras av såväl Svenska Sjö som av ombud.

Adressen till Ombudskostnadsnämnden och Svensk Försäkrings nämnd för rättsskyddsfrågor är

Box 24067, 104 50 Stockholm  
Tel 08-522 787 20  
[www.forsakringsnamnder.se](http://www.forsakringsnamnder.se)

## Kostnader som rättsskyddsförsäkringen kan ersätta

Du bör i första hand anlita rättshjälp eftersom försäkringsgivaren inte betalar kostnader som kan eller skulle kunnat betalas av allmänna medel om ansökan gjorts.

Du kan få ersättning för följande kostnader om de varit nödvändiga och skäligen och om du inte kan få dem betalda av motpart eller staten. Det innebär bland annat att Svenska Sjö inte betalar om du i eller utom rättegång avstår från möjligheten att få ersättning från motparten.

I den mån ersättning lämnats på grund av försäkringen inträder försäkringsgivaren i din rätt mot annan.

## Försäkringen kan ersätta

- Ombuds arvode och kostnader. Arvode lämnas för skälig tidsåtgång och högst enligt den timkostnadsnorm som domstolsverket tillämpar vid fastställande av taxa i vissa mål.
- Kostnader för utredning före dispasch eller rättegång, förutsatt att utredningen beställts av ditt ombud eller att Allmänna Reklamationsnämnden funnit det uppenbart att nämnden inte kan avgöra tvisten utan sådan utredning.
- Kostnader för bevisning hos dispaschör, i rättegång och skiljemannaförfarande.
- Expeditionskostnader i domstol.
- Rättegångskostnader som du ålagts betala till motpart eller staten efter dispaschörs, domstols eller skiljemäns prövning av tvisten.
- Rättegångskostnader som du vid förlikning under rättegång åtagit dig att betala till motpart under förutsättning att det är uppenbart att domstolen skulle ha ålagt dig att betala rättegångskostnader med högre belopp om tvisten hade prövats.

## Försäkringen gäller inte kostnader för

- Eget arbete, förlorad inkomst, resor och uppehälle eller andra omkostnader för dig eller annan försäkrad.
- Verkställighet av dom, beslut eller avtal.
- Merkostnader som uppstår om du anlitar flera ombud eller byter ombud.
- Ersättning till skiljemän.
- Den rättshjälpsavgift som ska utgå enligt 23 § rättshjälpslagen.
- Kostnader som kan vänta till dess en annan rättslig angelägenhet där anspråket stöder sig på väsentligen likartad grund har avgjorts (s.k. pilotmål).
- Ombudskostnader som inte ersätts genom rättshjälpen till följd av att du bytt ombud/försvarare eller valt ombud/försvarare som med hänsyn till omständigheterna inte ansetts lämpligt.
- Advokatkostnader där skadeståndet anses omfatta kompensation för advokatkostnader och övriga omkostnader.

## Självrisk och högsta ersättningsbelopp.

Högsta ersättningsbelopp är 3 prisbasbelopp, gällande vid tidpunkten för tvistens uppkomst. Självrisken är 2 500 kr samt 20 procent av överskjutande kostnader. En tvist anses föreligga om du och annan försäkrad står på samma sida. Även om du har flera tvister skall de räknas som en tvist om yrkandena stöder sig på väsentligen samma grund.

## Särskilda villkor vid tvist gällande försäljning och köp av båt.

För försäkringsformerna Hel Medlem och Hel Plus så är vid en tvist som gäller försäljning eller köp av båt det högsta ersättningsbeloppet 6 prisbasbelopp, gällande vid tidpunkten för tvistens uppkomst. Självrisken är 2 500 kr samt 20 % av överskjutande kostnader dock max 20 000 kr.

# 7

## Skadehändelser som båt försäkringen ersätter.

Vilka händelser som ingår i din försäkring du valt framgår av ditt försäkringsbrev

### 7.1 Sjöskada

#### Vad som ersätts

- Skada och förlust orsakad av direkt grundstötning, sammanstötning, kantring, eller hårt väder (som hårt väder räknas en vindstyrka på minst 14 m/s i medelvind men särskild bedömning av de aktuella förhållandena kan göras).
- Skada eller förlust till följd av plötslig vattenfyllning av båten som inte har ett direkt samband med annan ersättningsbar skadehändelse ersätts med 80 % av skadekostnaden. Om utredning visar att omständigheterna är förmildrande kan skadan ersättas med upp till 100 %.
- Skada och förlust direkt orsakad av annan plötslig, oförutsedd och utifrån kommande händelse under sjöfärd med båten eller när den varit förtöjd.
- Skada och förlust på mast och rigg orsakad av plötslig och oförutsedd händelse eller annan ersättningsbar skadehändelse.
- I ersättningen för sjöskada ingår eventuellt uppkommen bärgarlön och vid totalförlust, kostnaden för undanröjande av vraket, när detta lagligen åligger dig. Utan samband med sjöskada ersätts kostnad för bogsering till närmaste skyddade plats om det är uppenbart att detta medfört att skada förhindrats.
- Vid uppenbart nödtillstånd orsakat av sjöskada enligt detta villkor inom giltighetsområdet täcker försäkringen nödvändiga rese- och uppehållskostnader för de ombordvarande enligt lägsta taxa. Ersättning upp till 10 000 kr.
- Båten i sjön under perioden 1 nov till 31 mars: Om nedanstående villkor till alla delar är uppfyllda vid skada till följd av vattenfyllning/vatteninträngning (s.k. sjunkskada) kan skadan ersättas i enlighet med ordinarie försäkringsvillkor. De villkor som därvid skall vara uppfyllda är att:
  - Båten ligger i isfritt vatten.
  - Är uppvärmd över fryspunkten (Gäller endast båtar med slutet inomhusutrymme).
  - Alla skrovgenomföringar är fyllda med antifrysmedel.
  - Att båten är utrustad med automatisk länsypump med nivåvakt.

- All elektrisk utrustning ansluten till landström skall vara korrekt installerad och försedd med jordfelsbrytare samt avsedd och klassificerad för utomhusbruk.
- Landströmsförsörjningen är försedd med aktiverat avbrottslarm som ska kunna mottas 24 tim/dygn. Vid larm skall båten omgående ses till och felet åtgärdas. Avbrottslarmet skall även innehålla ett fryslarm som varnar om temperaturen sjunker under noll grader celsius och sensor för vattennivå

#### Försäkringen gäller inte

För skada som till övervägande del orsakats av annat än som tidigare nämns i 7.1.

- Skada på motor och/eller kraftöverföring eller annan maskinell utrustning såvida skadan inte sker i direkt samband med ersättningsbar skada enl. ovan, dvs. grundstötning, sammanstötning, etc.
- Skada på motor/kraftöverföring genom vatteninträngning som är begränsad till endast motor/kraftöverföring.
- Skada på träbåt genom vatteninträngning i samband med sjösättning eller senare, om båten inte hunnit bli tät.
- Skada genom att utombordsmotor eller annan egendom tappats eller lossat från sina fästen och gått överbord. Båtspecifik utrustning som lossnat från sina fästen och gått överbord kan ersättas om giltig allriskförsäkring finns.
- Gång i is.
- Skada orsakad av is, snö eller frysning, som ej nämns till vänster.
- Tappad propeller ersätts ej om det inte är en följd av annan påvisad ersättningsbar skadehändelse. Ersätts dock om giltig allriskförsäkring finns.
- Skada som enbart beror på igensatta vattenintag till motorns kylsystem.
- Skada orsakad av att båten brukats under förhållanden eller på sätt som den ej avsetts för.



## 7.2 Uppläggning och transport

### Vad som ersätts

Ersätter plötslig, oförutsedd och utifrån kommande händelse som medför skada eller förlust under:

- Sjösättning, upptagning, förflyttning på land mellan hamn och tillhörande uppläggningsplats samt av- och påriggning.
- Den tid båten är upplagd på land.
- Trailer- eller biltransport inom Norden.

### Försäkringen gäller inte

- Uppläggningsskada orsakad av is, snö, frost eller frysning.

## 7.3 Brand

### Vad som ersätts

Ersätter skador orsakade av:

- Brand. Med brand avses här eld med öppen låga.
- Blixtnedslag.
- Explosion

### Försäkringen gäller inte

- Skada på elektronisk utrustning eller kablar som orsakas av kortslutning eller andra elfel.
- Skada på motor och avgassystem som orsakas av explosion i dem.
- Skada som endast består av kabelbrand.

## 7.4 Stöld och skadegörelse

### Vad som ersätts

Ersätter skada och förlust genom olovligt tillgrepp eller uppsåtlig skadegörelse förutsatt att gärningen förövats av utomstående.

### Försäkringen gäller inte

- Tillgrepp av lösa föremål som inte varit fastlåsta, inlåsta eller fast monterade såvida föremålen inte måste förvaras löst eller tillgreppet skett inom område för båtklubb.
- Skada på din båt genom uppsåtliga handlingar av den, som du anförtrott att använda båten.
- Tillgrepp av vattenskoter om av Svenska Sjö godkänt söksystem vid tillgreppet ej var aktiverat eller ur funktion. Denna begränsning gäller dock inte vid tillgrepp från låst byggnad.

## 7.5 Maskinskador

### Vad som ersätts

Ersätter skada på motor, backslag/drev, motorinstrument, elkomponenter och kablar till motorinstrument orsakad av plötslig och oförutsedd händelse, inklusive igensatta vattenintag och slangar samt kortslutning i motorns elsystem. Maskinskada gäller för Helförsäkring medlem och för motorer upp till 5 års ålder. För Hel Plus och tilläggsförsäkring maskin gäller försäkringen för motorer upp till 14 års ålder. Skadad del får ej vara äldre än den försäkrade motorn. Försäkringen börjar gälla tidigast från det datum då garantiåtagande från tillverkare eller leverantör upphört.

Åldersreglerna gäller från och med det datum då motorn inklusive utrustning togs i bruk\*. Motorn ska ha serietillverkats i marinutförande, levererats som en komplett motor alternativt komplett motorpaket med drev, vara fackmannamässigt installerad och garantiregistrerad hos en generalagent i Norden\*\*.

\*Med togs i bruk menas då den levererades av återförsäljaren samt garantiregistrerades.

\*\* Detta innebär att försäkringen bland annat inte kan omfatta parallellimporterade och/eller fabriksreoverade motorer, motorer som bygger på utbytesblock eller liknade och inte heller äldre motorer som har genomgått omfattande reovering.

Tillägg som tecknas vid annan tidpunkt än vid nyteckning och förnyelse börjar inte gälla förrän 30 dagar förflutit från teckningsdatum.

### Särskilda aktsamhetskrav, maskinförsäkring

Motorn ska underhållas och vårdas enligt tillverkarens serviceinstruktioner och underhållsscheman. Motorn ska användas och köras enligt tillverkarens instruktioner. Vid skada ska försäkringstagaren kunna visa att service skett enligt tillverkarens rekommendation.

Om aktsamhetskraven ej följts görs nedsättning med 25-100 procent av ersättningen beroende på hur stor betydelse aktsamhetsbristen haft för skadans uppkomst och omfattning, graden av vårdslöshet eller uppsåt samt övriga omständigheter.

### Maskinförsäkringen gäller inte

- > Skada på slitagedetaljer eller skada orsakad av förslitning, åldersförändring, korrosion, röta eller is, snö eller frysning.
- > Skada orsakad av felaktig eller icke-fackmannamässigt arbete.
- > Skada som vid motorbyte orsakats av felaktig dimensionering, anpassning eller materialval avseende motorns eller motorinstallationens kringkomponenter.
- > Skada som orsakats av felaktigt eller förorenat bränsle.
- > Under tid som maskinen omfattas av garanti från tillverkare eller leverantör.

**Självriskén är densamma som den valda självriskén för sjöskada.**

## 7.6 Allrisk

Försäkringen ersätter skada på eller förlust av båtspecifik utrustning genom plötslig och oförutsedd händelse till exempel utrustning som lossat från sina fästen och gått överbord så som utombordsmotor och propeller.

### Försäkringen gäller inte

- > Skada där ersättning kan lämnas genom något annat, tillämpligt skademoment.
- > Skada på motor och/eller kraftöverföring som orsakats av annan händelse än förlust.
- > Skada som endast består i nedsmutsning, missfärgning eller repor i ytskikt.
- > Skada på båt som används i förvärvsverksamhet.
- > Skada orsakad av konstruktions- eller materialfel, förslitning, åldersförändring, röta, korrosion, bristande underhåll, vanvård eller annan tidigare defekt.
- > Skada och förlust som normal ersätts av hemförsäkringen eller motsvarande drulle.
- > Skada orsakad av is, snö, frysning, mögel, djur eller ohyra.
- > Skada orsakad av felaktig eller icke fackmannamässig installation.
- > Skada genom olovligt brukande, förskingring, olovligt förfogande eller bedrägeri.
- > Explosion i motor och avgassystem.

### Högsta ersättning

50 000 kronor.

#### *Definition av plötsligt och oförutsett*

För att omfattas av allriskförsäkringen ska en skada ha orsakats av en händelse som är både plötslig och oförutsedd. Plötsligheten innebär att den händelse som utlöst skadan ska ha haft ett förhållandevis snabbt förlopp. Skador genom exempelvis slitage, förbrukning eller åldersförändring ersätts inte. Att händelsen ska ha varit oförutsedd innebär att den ska ha inträffat oväntat och att den normalt inte gått att förutse och därigenom förhindra. **Som förlust räknas inte stöld.**

## 7.7 Olycksfallsförsäkring

Nedan följer en översiktlig beskrivning av försäkringen.

Följande är ett sammandrag av villkoren. För att få fullständiga villkor kontakta Svenska Sjö eller besök vår webbsida: [svenskasjo.se](http://svenskasjo.se)

- > Försäkringen ersätter kroppsskada m.m. på grund av olycksfall då den försäkrade befinner sig på plats där den försäkrade båten ligger förtöjd eller förvaras. Försäkringen gäller även under färd med båten eller då arbete utförs på båten i sjön eller på land.
- > Försäkringen ersätter kostnader för t.ex. medicinsk behandling och vård, tandvård, eventuell ersättningsbesättning för hemtransport av båten, skador på personliga tillhörigheter, allt i den mån kostnaderna inte täcks av annan försäkring.

- > Försäkringen innefattar också ett kapitalbelopp, vid invaliditet upp till 1 000 000 kr beroende på invaliditetsgrad för person under 75 år (upp till 200 000 kr för person mellan 76 till 90 år) och vid dödsfall 50 000 kr.
- > Försäkringen omfattar, förutom försäkringstagaren själv, upp till 11 personer (besättningsmedlemmar eller gäster) och gäller även när dessa arbetar med båten på land.

## 7.8 Sjöassistans

I samarbete med Sjöassistans ingår assistans i båtförsäkringen enligt följande villkor:

### Var Sjöassistans gäller:

Inom svensk sjöräddningsregion\* och i Sverige, Danmark, Finland och Norge samt dessa länders territorialvatten söder om polcirkeln. Östersjön med därtill angränsande vikar och hav, Kattegatt och Skagerack öster om linjen Hanstholm – Lindesnes.

**Parternas ansvar:** Sjöassistans förmedlar kontakten mellan båtägaren och assistansenheten inom svensk sjöräddningsregion. Det är dock båtägaren som uppdrar åt enheten att utföra tjänsten, som ska ske inom skälig tid. Med skälig tid avses snabbast möjliga insats med hänsyn till tidpunkt och position. Inom Sjöassistans giltighetsområde utanför svensk sjöräddningsregion har Sjöassistans inte skyldighet att anvisa assistansenhet men svarar för skälig kostnad. Försäkringsgivaren ansvarar inte för sak-, person- eller förmögenhets-skada som bärgare eller annan orsakar i samband med assistans.

### Vad Sjöassistans omfattar och ersätter:

Vid obrukbar båt p.g.a. plötslig och oförutsedd händelse:

- > Kostnad för bogsering av båten till närmaste reparatör ersätts med högst 6 000 kr.
- > Kostnad för transport av förare och besättning på billigaste färdväg till resans utgångspunkt ersätts med högst 6 000 kr.
- > Kostnad för transport av bränsle, reservdelar och dykare ersätts med högst 3 000 kr.
- > Kostnad för motorkonsultation ersätts med högst 500 kr.

\* Längs hela den svenska kusten och i insjöarna Vänern, Vättern och Mälaren. I andra svenska insjöar där assistansservice inte finns kan vi om du vid plötslig och oförutsedd händelse behöver bogsering och själv ombesörjer denna, ersätta din kostnad för detta och med högst 6000 kr.

### Sjöassistans gäller inte

- > Kostnad eller skada som uppstår i samband med hastighetstävling för motorbåtar.
- > Kostnad eller skada som uppstår när båten befinner sig i hemmahamn eller annan stadigvarande förtöjningsplats.
- > Kostnad eller skada som uppstår när båten används i yrkesmässig trafik.
- > Ersättningsbara händelser som ej inträffat under gällande försäkringsperiod.
- > Kostnad eller skada som leverantör eller annan svarar för enligt lag, garanti eller liknande åtagande.
- > Skada som skett under påverkan av alkohol, narkotika eller annat berusningsmedel. Försäkringen gäller dock om du kan påvisa att skadan uppkommit oberoende av sådan påverkan.



### Nedsättning av ersättning

Ersättningen kan nedsättas eller helt utebli om:

- > Sjöassistans ej kontaktats eller avhjälpning av skada har påbörjats
- > Något av betydelse uppsåtligt eller genom oaktsamhet oriktigt uppgivit, förtigits eller på annat sätt dolts, under perioden eller vid försäkringens tecknande.

**Självrisk** Assistansförsäkringen gäller utan självrisk.

Kontakta Sjöassistans på VHF hos Stockholm radio eller på **telefonnummer: 08- 541 717 66**.

## 7.9 Stillestånd

Om Hel Plus tecknats gäller vid ersättningsbar skada, som medför att båten ej kan nyttjas under perioden 1 maj – 31 augusti, utges fr.o.m. 15:e stilleståndsdagen ersättning med 500 kr per dag i högst 30 dagar.

## 7.10 Uppläggningsförsäkring

Om båten inte avses sjösättas under försäkringens giltighetstid kan särskild uppläggningsförsäkring tecknas. Båtförsäkringens grundvillkor gäller då i tillämpliga delar med följande undantag och tillägg:

### Försäkringen gäller inte

- > För båtar i sjön
- > När gasol förvaras i båten
- > För personliga tillhörigheter som förvaras i båten
- > För elektronisk utrustning som ej är fast monterad

**Självrisken** är 10 000 kr per skada.

Vald självrisk framgår av ditt försäkringsbrev

För vissa moment, händelser och för vattenskoter gäller särskilda självrisker enligt nedan.

### Särskilda självrisker:

- > **Vid ansvarsskada** är självrisken 2 500 kr. Om föraren är under 18 år vid skadetillfället och saknat nautisk kompetens är självrisken 5 000 kr.
- > **Rättsskydd:** självrisken är 2 500 kr samt 20 procent av överskjutande belopp.
- > **Maskinskada:** Självrisken är densamma som den valda självrisken för sjöskada.
- > **Släpjolle:** Självrisken är 2 000 kr per skada.
- > **Segeljolle:** För segeljolle försäkrad enligt särskild jolletariff är självrisken 2 000 kr för varje skada.
- > **Kappsegling/träning:** Försäkringen gäller med en tilläggssjälvrisk om 1 procent av det försäkrade båtvärdet dock lägst 500 kr och högst 6 000 kr.
- > **Sjöskada under perioden 1 nov till 31 mars:** Försäkringen gäller med en tilläggssjälvrisk om 5 000 kr.
- > **Vid stöld av utombordsmotor** med en effekt från 50 hästkrafter och uppåt och som vid stöldtillfället var nyare än 5 år, eller vid stöld av båt utrustad med sådan utombordsmotor som vid stöldtillfället inte förvarades inom ett båtklubbssområde\* tillkommer en självrisk på 5 000 kr utöver ordinarie självrisk. Den extra självrisken tillämpas inte om motorn var märkt med en varaktig ID-märkning av typ DNA eller mikropunkter samt försedd med en spårsändare och att det kan verifieras att spårsändaren vid stöldtillfället var funktionsduglig och aktiverad.
- > **Vid sjöskada under förtöjning, orsakad av men ej ersatt av annan person,** är självrisken begränsad till den valda grundsjälvrisken.
- > **För vattenskoter gäller särskilda självrisker vid ansvarsskada, sjöskada och stöldskada.** Självrisken är 15 procent av försäkringsvärdet dock minst 10 000 kr. Vid tillgrepp från låst inomhusutrymme gäller självrisken 2 500 kr. Därutöver gäller dubbel självrisk vid varje ersättningsgill skada som uppstår då vattenskotern framförs av förare under 25 år.

### Lägre självrisker gäller vid:

- > **Bärgning av nödställd:** Ingen självrisk dras av vid skada som uppstår under bärgning av annan båt i nödläge.
- > **Vissa Brandskador:** Självrisken reduceras med upp till 2 500 kr vid brand i båt som ligger i sjön och antingen har fast automatisk eller fjärrmanövrerad brandsläckningsutrustning eller som ligger inom båtklubbssområde eller marina som kontinuerligt övervakas med av Svenska Sjö godkänt kameraövervakningssystem med åtgärd.
- > **Vissa Stöldskador:** Självrisken reduceras med ned till 0 kr vid stöld av motor, motordelar eller hel båt om stölden sker inom båtklubbssområde\* och klubben har vidtagit stöldförebyggande åtgärder enligt program som tagits fram av SBU och Svenska Sjö. Har klubben genomfört programmet och rapporterat detta till Svenska Sjö så reduceras självrisken utan att du som kund behöver vidta någon åtgärd. Mer om programmet går att läsa på [svensksjo.se/forebyggskada](https://svensksjo.se/forebyggskada)

*\*Med båtklubbssområde avses område för båtklubb som är ansluten till Svenska Båtunionen eller Svenska Seglarförbundet samt område för Svenska Kryssarklubben.*

## Godkänd Säkerhetsbesiktning

Om båten under innevarande 5-årsperiod genomgått frivillig säkerhetsbesiktning reduceras självrisken vid sjö-, slip- eller brandskada med 1 500 kr. Säkerhetsbesiktningens giltighet kontrolleras vid inträffat skadefall.

## Vid Skadefrihet – Självriskbonus

Du får 500 kr nedsättning av självrisken vid skada efter en skadefri period av tolv månader inom samma avtalsperiod. Denna reduktion ackumuleras årligen efter varje skadefritt år upp till max 1 500 kr. Efter en inträffad skada under ett försäkringsår och där skadefrihetsbonus utnyttjas återgår självrisken till normal självrisk och ny kvalificering inleds efter ett nytt skadefritt försäkringsår.

## Sjöassistansförsäkringen

Sjöassistansförsäkringen gäller utan självrisk.

# 9

## Aktsamhetskrav och övriga säkerhetsföreskrifter

### Krav på aktsamhet

Förutsättningen för full ersättning vid en inträffad skada är att du har uppträtt ansvarsfullt och handlat med normal aktsamhet. Detta innebär också att du iakttagit föreskrifterna i detta villkor. Du ska följa bestämmelser i lag, annan författning eller föreskrift meddelad av myndighet, avsedd att förhindra eller begränsa skada. Du måste iaktta av tillverkares, leverantörs eller installatörs lämnade anvisningar. Det förutsätts också att du meddelat oss korrekta identifikationsuppgifter på din båt och motor avseende typ och modell samt skrov och motornummer.

Om du inte följer aktsamhetskraven eller övriga bestämmelser enligt ovan kan ersättningen vid en skada reduceras. Nedsättningens storlek är normalt 25 % men kan variera beroende på omständigheterna. Orsakas skada av att du eller någon du svarar för varit oaktsam eller medvetet åsidosatt föreskrift kan ersättningen, utöver ev. självrisk, sättas ned efter vad som är skäligt med hänsyn till den inträffade skadan, det uppsåt eller den vårdslöshet som har förekommit och omständigheterna i övrigt.

### Säkerhetsföreskrifter

#### Båtens skötsel

- > Du ska vårda båten väl och hålla den sjövärdig. Du ska hålla båten länsad och tillse den regelbundet. Du ska kontrollera riggen och underhålla den väl. Riggdetaljer ska hållas säkrade och riggen ska vara rätt ansatt.
- > Du svarar för att båten har erforderlig och föreskriven bemanning och utrustning.
- > Du svarar för att förtöjning och förankring är sådan att den motstår väder, sjö och svall som kan förväntas uppkomma med hänsyn till plats, årstid och vädersituation.
- > Jolle ska vid släpning utomskärs vara försedd med kapell.
- > Du skall, när båten inte används, låsa in utombordsmotor på 30 hk eller mindre, eller låsa den vid båten med av Svenska Stöldskyddsföreningen rekommenderad låsanordning. Utombordsmotor större än 30 hk ska vara fastbultad och försedd med godkänt lås (bultlås).
- > Vattenskoter ska vid förtöjning vara fastlåst med lås och kätting, båda av låsklass 3, samt ha godkänt söksystem.

## Båtens utrustning

- > Har båten inombordsmotor/utombordsmotor på minst 20 hk eller kök, värmeanläggning eller annan anordning med öppen låga ska i båten finnas funktionsduglig brandsläckare av godkänd typ.
- > Du ska tillse att kok-, värme- och kylanläggningar installeras och handhas enligt tillverkarens föreskrifter.
- > Du ska förvara eldfarlig vätska ombord i godkänt kärl. Bensin får inte hanteras i lösa kärl inombords.
- > Fast bränsletank ska ha påfyllnadsbeslag på däck eller i separat dränerat utrymme. Förbindelser till tanken ska vara gastäta och jordade. Evakueringsrör ska finnas och mynna utombords.
- > Erforderliga lanternors funktion ska kontrolleras före och under färd.
- > Ersättningsmateriel för vanliga funktionsfel ska finnas ombord.
- > Du ska ha skyltar med ditt namn och din adress fästa, en synlig och en väl dold, såväl i båten som i medförsäkrad släpjolle.
- > Om båten ligger i sjön under perioden 1 november till 31 mars ställs särskilda krav på bl.a. båtens utrustning för att vissa skador skall ersättas.

## Båten på land

- > Upplagd båt ska hållas ändamålsenligt pallad, stöttad, täckt och snöröjd samt stå under rimlig tillsyn.
- > Om båten förvaras på släpfordon ska detta vara låst, inlåst eller fastlåst med av Svenska Stölskyddsföreningen rekommenderad låsanordning.
- > Under båtens uppläggning eller vinterförvaring i sjön ska du förvara utombordsmotor mindre än 50 hk, elektronisk utrustning, radioanläggning, kikare och livflotte i säker och låst lokal utanför båten. Utombordsmotor på 50 hk eller större eller med vikt av lägst 90 kg, som är fastbultad och har godkänt lås får sitta kvar.
- > Täckningsmateriel ska vara ändamålsenligt fastbundet och förankrat.
- > Du ska se till att din båt när den är uppdragen på land ligger så att den ej nås av vattenståndsändringar, svall eller vågor.
- > Vid transport av båten på land ska lämpligt fordon användas. Båten ska då vara ändamålsenligt surrad och stöttad.
- > Vattenskoter ska förvaras inomhus i låst utrymme eller vara fastlåst vid fast, permanent anordning med lås och kätting, båda av låsklass 3.

## Särskilda föreskrifter gällande vattenskoter

- > Utöver föreskrifter enligt ovan ska vattenskoter under avtalstiden vara utrustad med söksystem.
- > Vattenskoter ska vara utrustad med anordning som omedelbart stoppar skotern om föraren faller av (nödstopplina eller s.k. dödmansgrepp). Utrustningen ska vara i funktion vid färd.
- > Vid färd ska flytväst bäras av förare och eventuell passagerare.
- > Vattenskoter får ej framföras av förare under 15 år.
- > Förare som är yngre än 18 år ska åtföljas av vuxen person över 25 års ålder som har erfarenhet från körning med vattenskoter.
- > Vattenskoter får endast framföras på inre vatten enligt lagen (1966:374) om Sveriges sjöterritorium och i öppen sjö inom område som ligger högst 2 nautiska mil från närmaste landområde.



### Försäkringen gäller inte skada, kostnad eller skadeståndsansvar

- > När du eller någon du svarar för måste antas ha handlat med uppsåt.
- > Sedan båten överlåtits. Övergångsregel enligt Försäkringsavtalslagen är tillämplig.
- > Under deltagande i eller träning för hastighets tävling för motorbåtar eller vattenskotrar.
- > När båten används i förvärvsverksamhet.
- > När båten är uthyrd via båtuthyrningsföretag såvida inte särskild tilläggsförsäkring tecknats.
- > När båten är rekvirerad av civil eller militär myndighet.
- > När båten är under kvarstad eller beslag av myndighet såvida inte kvarstaden eller beslaget förorsakats av händelse som är täckt enligt dessa villkor.
- > Under påverkan av alkohol, narkotika eller annat berusningsmedel som använts av dig eller den som med ditt tillstånd haft hand om båten. Försäkringen gäller dock om du kan påvisa att skadan uppkommit oberoende av denna påverkan.
- > Om du medvetet lämnat felaktiga uppgifter, dolt något förhållande av betydelse för försäkringens giltighet, eller inte kan bevisa ägande till försäkrad egendom.
- > Skada om konstruktions- eller materialfel, förslitning, åldersförändring, röta, korrosion, bristande underhåll, vanvård eller annan tidigare defekt medförd eller medverkat till skadan.
- > För merkostnad för återställande till originalskick då för detta erforderlig reservdel, tillbehör eller material inte kunnat anskaffas till följd av importsvårigheter eller att tillverkningen upphört.
- > För merkostnad på grund av att reparation eller transport av tillbehör eller material för tids vinnande utförts mot förhöjd kostnad.
- > För tidsförlust eller annan indirekt skada, såsom dina utgifter för egna, ombordvarandes eller ombuds resor, avlöningar, mat, logi eller vinterhyra för båten.
- > För skada som leverantör, reparatör eller annan ansvarar för enligt lag, garanti eller liknande åtagande.
- > Skada pga. att båten eller utrustning till den inte är CE märkt eller inte uppfyller krav enligt gällande CE certifiering.
- > För skada på endast uppläggningsförsäkrad båt när denne är i sjön, när gasol förvaras i båten, för personliga tillhörigheter som förvaras i båten, för elektronisk utrustning som ej är fast monterad.
- > Skada som består av nedsmutsning, missfärgning eller annat skönhetsfel och heller inte värdeminskning.
- > Kostnad för sådan lackering, mönsterskyddad firmasymbol eller reklamtext som inte motsvarar serie-mässigt utförande.
- > Kostnad för den förbättring som uppkommer med hänsyn till ålder och skick före skadan, om nya delar eller utrustning måste användas vid åtgärdandet av skadan.

## Nedsättning av försäkringsersättningen

Har den försäkrade åsidosatt sina förpliktelser enligt försäkringsavtalet minskas försäkringsersättningen med ett skäligt avdrag. I vilken mån nedsättning ska ske avgörs efter vad som är skäligt med hänsyn till samtliga föreliggande omständigheter. Av betydelse är om åsidosättandet skett med uppsåt eller i annat fall graden av oaktsamhet. Hänsyn tas till om det föreligger förmildrande omständigheter eller om nedsättningen skulle bli oskäligt stor. Vid allvarliga brott mot den försäkrades förpliktelser kan ersättningen helt falla bort.

Vid nedsättningen tas även hänsyn till hur länge förpliktelser åsidosatts, om egendomen är stöldbegärlig, egendomens värde, placering och exponering samt om händelsen inträffat i tätort, storstad eller på landsbygd.

Har den försäkrade åsidosatt ett särskilt angivet aktsamhetskrav eller en säkerhetsföreskrift i villkoren, kan ersättningen sättas ned på det sätt som särskilt anges i det aktuella villkorsavsnittet.

## Under- respektive överförsäkring

Om du uppgivit ett försäkringsbelopp som uppenbarligen understiger eller överstiger värdet på båten och utrustningen reduceras din ersättning vid inträffad skada så att den enbart täcker så stor del av skadan som motsvarar förhållandet mellan det uppgivna och det rätta värdet.

## Otillräknelighet

Nedsättningen av ersättningen enligt ovanstående regler sker ej om du, eller den som du svarar för, handlat under psykisk störning enligt brottsbalken 30 kap 6§ eller om denne var under tolv år.

## Regler i särskilda fall

### Krigsskador

#### – I Sverige

Försäkringen gäller inte för skada som har samband med krig, krigsliknande händelser, inbördeskrig, revolution eller uppror.

#### – Utanför Sverige

Försäkringen lämnar ersättning under förutsättning, att skada inträffat genom krig eller av andra ovan nämnda oroligheter inom 3 månader räknat från oroligheternas uppkomst och att båten fanns i det drabbade området före utbrottet och oavbrutet fram till den dag då skadan inträffade. En annan förutsättning är att den försäkrade inte deltagit i händelserna eller tagit befattning därmed som rapportör eller dylikt och heller inte låtit någon annan använda båten för sådana ändamål. Under samma förutsättningar betalar Svenska Sjö, nödvändiga merutgifter för hemresa vid förlust av båten på grund av att den stulits, konfiskerats eller lämnats kvar vid evakuering.

### Dammbrott

Med ändring av vad som anges i försäkringsvillkoren angående försäkrad egendom, försäkrade skadehändelser eller i övrigt angående försäkringens omfattning eller giltighet gäller försäkringen inte i något fall för skada, förlust, anspråk eller krav vars uppkomst eller omfattning direkt eller indirekt orsakats av eller står i samband med brott i damm. Med damm avses i detta sammanhang naturlig eller konstruerad uppdamning av vatten. Detta undantag avser inte personskada och avsnittet Rättsskydd.

## Terrorhandlingar

Med ändring av vad som anges i försäkringsvillkoren angående försäkrad egendom, försäkrade skadehändelser eller i övrigt angående försäkringens omfattning eller giltighet gäller försäkringen inte för skada som orsakats av eller står i samband med eller annars är en följd av spridning eller användning av biologiska eller kemiska ämnen eller kärnämnen, kärnavfall eller andra ämnen med skadlig strålning i samband med eller till följd av terrorhandling. Med terrorhandling avses en skadebringande handling som är straffbelagd där den begås eller där skadan uppstår och som framstår att vara utförd i syfte att:

- > Allvarligt skrämma en befolkning.
- > Otillbörligen tvinga offentliga organ eller en internationell organisation att genomföra eller avstå från att genomföra viss åtgärd eller destabilisera eller förstöra de grundläggande politiska, konstitutionella och ekonomiska eller sociala strukturerna i ett land eller i en internationell organisation.

## Atomskador

Försäkringen gäller inte för skada på egendom eller vid skadeståndsskyldighet, om skadan direkt eller indirekt orsakats av atomkärnprocess.

## Force majeure

Försäkringen gäller inte för förlust som kan uppstå om skadeutredning, reparationsåtgärd eller betalning av ersättning fördröjs på grund av krig, krigsliknande händelser, inbördeskrig, revolution, eller uppror eller på grund av myndighets åtgärd, strejk, lockout, blockad eller liknande händelse.

# 11

## Vid skada

### Skadebegränsande åtgärder

Du eller den som hand har båten ska efter bästa förmåga avvärja skada och om sådan ändå inträffar, försöka minska dess omfattning.

### Anmälan av skada och åtgärder i samband därmed

Du ska utan dröjsmål anmäla inträffad skada samt skadeståndsanspråk till Svenska Sjö.

Vid stöld och/eller skadegörelse ska anmälan göras till polisen. Polisintyget ska sändas till Svenska Sjö.

Vid skada under transport, kranlyft eller förvaring ska du underrätta det ansvariga företaget om att ersättningskrav kan komma att framställas mot dem.

Vid kollision under kappsegling skall protest inges och fullföljas till seglingsnämnd. Gör du inte detta så regleras skadan som "egen" med självrisk.

## Ersättningskrav

Du ska antingen vid anmälan av skada eller snarast därefter ange ditt krav.

## Utredning

Det åligger dig att lämna sanna uppgifter, styrka och specificera dina krav samt lämna Svenska Sjö för skaderegleringen erforderliga uppgifter och handlingar. För att underlätta eftersökning och identifiering ska stulen båt kunna beskrivas med hjälp av ex fotografi, motor och skrovnummer. Du ska vara beredd att dokumentera din äganderätt till båten. I annat fall kan ersättning utebli.

Om du inte kan lämna erforderliga uppgifter kan ersättningen nedsättas i förhållande till deras betydelse. Om du kan visa att tredje man medverkat eller kan tänkas ha medverkat till skadans uppkomst, eller om annan försäkring gäller för samma skada, ska du upplysa Svenska Sjö om detta.

Har du utan godkännande av Svenska Sjö medgett skadeståndsskyldighet, godkänt anspråk eller betalat ersättning, är detta inte bindande för försäkringsgivaren i den mån kravet var ogrundat. Vid eventuellt rättsligt förfarande ska du följa anvisningar lämnade av Svenska Sjö.

## Utbetalning

Senast en månad efter det att du fullgjort åligganden enligt detta villkor utbetalar försäkringsgivaren den ersättning som ska utgå kontant. Om du lämnat otillräcklig utredning, betalas så mycket som uppenbarligen tillkommer dig. Om oklarheter i utredningen föreligger har Svenska Sjö rätt att avvakta med utbetalning. Motsvarande regel gäller om ersättningen är beroende av myndighets beslut. Om du ska svara för reparation eller återanskaffning sker utbetalning när du visat att du fullgjort detta. Om Svenska Sjö utbetalar ersättningen senare ska bolaget betala dröjsmålsränta enligt räntelagen.

# 12

## Generella regler om ersättning vid skada

### Allmänt

Försäkringsgivaren har rätt att i första hand reparera eller ersätta skadad eller förlorad egendom med likvärdig. I andra hand ersätts kontant. Ersatt egendom tillfaller försäkringsgivaren om inte annat överenskommes. Du har rätt att få båten reparerad, om kostnaden jämte för reparationen för erforderliga bärgnings- och transportkostnader beräknas bli högst 80 procent av den kontanterersättning som utgår. Du är skyldig återta stulen egendom, som återfinns inom 30 dagar från det skriftlig anmälan om skada inkommit till Svenska Sjö. Föremål, som kommer till rätta sedan det ersatts, ska snarast ställas till försäkringsgivarens förfogande.

### Särskilt om båt och utrustning

Skadeersättningen grundas bland annat på de uppgifter du lämnat Svenska Sjö vid försäkringens tecknande eller senare. Vid felaktiga uppgifter, enligt detta villkor kan ersättningen vid en inträffad skada reduceras eller helt bortfalla.

Utöver försäkringsbeloppet, med avdrag för självrisk, ersätts:

- > Bärgarlön och vrakröjningskostnad enligt detta villkor.
- > Skälig och nödvändig bärgnings-, räddnings- eller reparationskostnad godkänd av Svenska Sjö som uppkommit för att minska skadan eller rädda båten ur uppenbart nödläge.
- > Utrednings- och besiktningskostnader.
- > Skälig, av Svenska Sjö godkänd, nödvändig och verifierad kostnad för transport av båten från haveri-plats till reparationsplats eller hemmahamn.

## Reparation

För att du, i egenskap av ägare till det skadade objektet, ska få branschgaranti på det utförda arbetet måste du vara den som beställer arbetet av entreprenören. Detta innebär att Konsumenttjänstlagen (KTL) gäller mellan dig som beställare och entreprenör. Om det skulle uppstå en tvist mellan er om det utförda arbetet regleras denna enligt KTL. Svenska Sjö kan dock föreslå reparatör och skall alltid ha rätt att godkänna reparatör. Om vi beställer arbetet hos entreprenör, är det endast som ombud för dig. I annat fall gäller inte KTL och du har då inte KTLs möjligheter att begära rättelse för eventuellt felaktigt utfört arbete. Om vi godkännt reparatör och offert står vi betalningsansvaret gentemot denna, för de arbeten vi godkännt, vilka framgår av skaderapporten. För dessa arbeten har reparatören rätt att fakturera oss direkt.

Provisorisk reparation ersätts endast om den krävs för räddning ur nödläge eller förflyttning till reparationsställe enligt ovan.

Försäkringsgivaren bekostar fackmannamässig reparation för att vidmakthålla båtens sjövärdighet och upprätthålla dess typ och klass. Om båten eller den skadade utrustningen byggts och/eller utrustats med användande av extrema material och/eller metoder, som kräver speciell reparationsteknik, t.ex. aluminium och gummi, anpassas reparationen av skadan till båtens ålder, skick och aktuella värde. Eventuellt mindre rena kosmetiska fel omfattas inte av försäkringen.

## Skada utomlands

Vid skada inom gällande giltighetsområde men utanför Sverige så administrerar inte Svenska Sjö en eventuell reparation men lämnar skälig ekonomisk ersättning utifrån försäkringsvillkoren. Reparation ska dock ske i samråd med Svenska Sjö.

## Ersättning

Vid skada på båt eller tillbehör värderas skadan med nedan angivna undantag till vad det kostar att anskaffa motsvarande begagnad egendom.

Om motsvarande begagnad egendom saknar aktuellt marknadspris ersätts skadan med inköpsvärdet för motsvarande nytt, med rimligt avdrag för ålder och skick enligt avskrivningsregler i detta villkor.

Vid totalförlust av båt, har försäkringsgivaren rätt att välja mellan att ersätta skadan med likvärdig båt eller med försäkringsbeloppet, dock högst med marknadsvärdet vid tiden för skadan. Vid försäkring Hel Plus gäller dock försäkringsbeloppet. Vid totalförlust är den betalda årspremien fram t.o.m förfallodagen förbrukad.

Om det blir en tvist om värdet på båten eller annan egendom, som skadats eller totalförstörts, skall en opartisk värderingsman anlitas. Värderingsmannen skall, vara medlem av Båtbesiktningsmännens Riksförening eller utsedd av svensk handelskammare och tillämpa försäkringsvillkorets värderingsregler.

## Transport av båt till hemmahamn

Om besättningen blivit akut sjuk under resa med båten så ersätter Båtförsäkringen kostnaden för hemtransport av båten med upp till 10 000 kr.

## Särskilda ersättningsregler gällande viss utrustning

Om utrustningen är nyare än ett år görs inget åldersavdrag på ersättningen. Finns begagnad utrustning som är likvärdig ersätter vi med denna. I de fall vi måste ersätta begagnad utrustning med ny tillämpas nedanstående tabell för beräkning av marknadsvärdet. Beräkningen görs på anskaffningsvärdet för motsvarande ny egendom. Procentsatserna kan frångås om särskilda omständigheter motiverar detta.

Artikelslag	Ersättning vid ålder						
	under 1 år	1-2 år	2-3 år	3-4 år	4-5 år	> 5 år minskning/år	minimi- ersättning
Komplett motor	100%	100%	90%	85%	80%	5%	20%*
Backslag, drev, komplett ankarspel bogpropeller och liknande maskinell utrustning, kylskåp, värmare och liknande utrustning.	100%	100%	90%	85%	80%	5%	20%
Delar till maskinell utrustning propeller (utom fast till rak axel)	100%	100%	90%	85%	80%	5%	50%
Mast och rigg av normalmaterial, propelleraxel el o fast propeller till rak axel	100%	100%	100%	100%	100%	100 % upp till 10 år, därefter 11 % och 1 % per år.	50%
Segel av normalmaterial	100%	100%	95%	90%	85%	5%	20%
Tub till rib- eller gummijolle samt hel gummijolle	100%	95%	90%	80%	70%	10%	20%
Segel av mylar, kevlar, kolfiber och liknande material	100%	80%	70%	60%	50%	10%	20%
Kapell, sulflett och pressenning	100%	100%	90%	80%	70%	10%	20%
Mast och bom av kolfiber, elektroniska instrument m tbh, batteri, radioutrustning inkl högtalare och handmikrofoner	100%	100%	95%	80%	75%	5%	20%
Säten, dynor och mattor	100%	100%	100%	97%	94%	3%	50%

\*Motor som uppnått maximal avskrivning ersätts med marknadsvärdet dock högst motsvarande 20 % av anskaffningsvärdet för motsvarande ny motor.

För utrustning som inte finns med i tabellen görs beräkning av marknadsvärdet i varje enskilt fall.

Värderingstabellen gäller under förutsättning att utrustningen var felfri omedelbart före skadan.

För försäkring Hel Plus gäller inte avskrivningsregler ovan. med undantag av:

- > Utombordsmotor
- > Segel, kapell, suffletter, sprayhood och presenningar
- > Övriga textilier såsom kläder och inredningstextilier
- > Datorer och elektronisk utrustning



Om den skadade delen är äldre än 2 år så ersätter försäkringen Hel Plus i första hand begagnad motsvarande del. Om inte sådan går att finna så ersätts ny utan delkostnad. Högsta ersättning är alltid båtens försäkringsvärde

## 13

# Allmänt om avtalets giltighet, upphörande och tvister m.m.

## Uppsägning

Din försäkring gäller **tolv månader**. Om du säljer din båt kan du säga upp försäkringen med omedelbar verkan. Svenska Sjö får under försäkringstiden säga upp försäkringen att upphöra 14 dagar efter att skriftlig uppsägning sänts, om det visar sig att:

- > Oriktiga uppgifter ligger till grund för försäkringen
- > Båten är misskött eller inte sjövärdig
- > Du grovt åsidosatt andra förpliktelser enligt detta avtal eller om det finns andra synnerliga skäl
- > Särskilda skäl att ej bevilja förnyad försäkring föreligger

Svenska Sjö får säga upp försäkringen att upphöra 14 dagar efter avsändande av skriftligt meddelande om uppsägningen beror av:

- > Om du inte erlagt förnyelsepremie punktligt. Försäkringens giltighetstid kan förlängas, dock till högst tre månader, om du kan visa, att meddelandet försenats utöver vanlig befordringstid. Betalar du premien inom giltighetstiden gäller inte uppsägningen.
- > Om du valt kvartalsbetalning och inte erlagt delbetalning i enlighet med betalningsplanen.
- > Om du grovt åsidosatt förpliktelser enligt avtalet, uppsåtligt eller genom oaktsamhet som ej är ringa eller om det finns synnerliga skäl.

Svenska Sjö får ändra försäkringens villkor under försäkringstiden att gälla 14 dagar efter avsändande av meddelande om ändringen.

Om försäkringen upphör under försäkringstiden på grund av uppsägning har försäkringsgivaren rätt till premie endast för den tid försäkringen gällt. Överskjutande betald premie återbetalas om beloppet överstiger 100 kr. Vid totalförlust är den betalda årspremien fram till förfallodagen förbrukad. Återbetalning sker med belopp som beräknas med avdrag enligt nedanstående "Ristorntabell" som är baserad på skadors fördelning under året. En administrationsavgift av 50 kr avgår, dock ej om ny försäkring tecknas. Vid tecknandet av ny försäkring hos Svenska Sjö kan inestående överskjutande premie tillgodoräknas den nya försäkringen. Vid kvartalsbetalning sker återbetalning enligt Kvartalsbetalning - särskilt villkor.

## Premien för olika månader fördelas enligt nedan och baseras på skadefall per månad så kallad ristornotabell.

Jan	Feb	Mars	April	Maj	Juni	Juli	Aug	Sep	Okt	Nov	Dec
4%	4%	4%	10%	10%	18%	18%	10%	10%	4%	4%	4%

## **Kvartalsbetalning – särskilt villkor**

Försäkringstagare som tecknar båtförsäkring och som vid årsförfallodagen väljer att dela upp premiebetalningen i tremånadersperioder – kvartal. Premien skall då betalas med en fjärdedel var tredje månad. När kvartalsbetalning väljs påförs en tilläggspremie. Tilläggspremien betalas i sin helhet i samband med 1:a kvartalsbetalningen och återbetalas inte vid annullering.

Om en kvartalsavisering inte betalas i rätt tid skickas en påminnelse varvid en påminnelseavgift om 50 kr påförs. Försäkringen sägs samtidigt upp. Betalas premien inom den i påminnelsen föreskrivna tiden fortsätter försäkringsavtalet att löpa och uppsägningen saknar verkan.

Eventuella tilläggsförsäkringar under perioden aviseras separat alternativt på årsaviseringen.

Om försäkringen annulleras under försäkringsperioden gäller att oförbrukad premie återbetalas pro rata. Belopp understigande 100 kr återbetalas dock ej. I övrigt gäller våra Grundvillkor.

## **Villkorsändring**

När försäkring förnyas gäller den på oförändrade villkor, såvida Svenska Sjö inte sänt meddelande om villkorsändring senast i samband med avisering.

## **Dubbelförsäkring**

Är risken täckt även hos annat försäkringsbolag har du inte rätt till högre sammanlagd ersättning än som svarar mot skadan. Överstiger de sammanlagda ersättningskraven skadan, fördelas ansvaret mellan försäkringsgivarna efter förhållandet mellan de belopp de svarar för.

## **Återkrav**

Om Svenska Sjö har betalat skadeersättning har Svenska Sjö motsvarande återkravs rätt mot den som är ansvarig för skadan.

## **Preskription**

Du som vill ha försäkringsersättning eller annat försäkringsskydd måste väcka talan inom tio år från tidpunkten när det förhållande som enligt försäkringsavtalet berättigar till sådant skydd inträdde. Om du som vill ha försäkringsskydd har framställt anspråket till Svenska Sjö inom den tid som anges i första stycket, är fristen att väcka talan alltid minst sex månader från det att Svenska Sjö har förklarat att det har tagit slutlig ställning till anspråket.

Om talan inte väcks enligt ovan angivna tidsfrister, går rätten till försäkringsskydd förlorad.

## **Parter**

Förmedlare är Svenska Sjö, Västerhamnsplan 2, 185 31 Vaxholm, svenskasjo.se. Försäkringstagare är den enskilde båtägaren. Försäkringsgivare är Trygg-Hansa Försäkrings filial/Codan Försikring A/S.

## Försäkringsavtalslagen

För försäkringen gäller Försäkringsavtalslagen. Eventuella tvister prövas av behörig svensk domstol.

## Hantering av personuppgifter

Svenska Sjö är en anknuten försäkringsförmedlare till Trygg-Hansa filial och är som sådan personuppgiftsbiträde till Trygg-Hansa. Svenska Sjö utför mycket av det arbete som Trygg-Hansa vanligtvis utför, såsom inhämtande av uppgifter för premieberäkning och administration av försäkringen. Svenska Sjö och Trygg-Hansa har i avtal reglerat att Svenska Sjö inte ska lämna några personuppgifter vidare till Trygg-Hansa utöver vad som exempelvis krävs för skadereglering av vissa skadetyper, såsom bland annat rättskydd, samt vid revision. Svenska Sjö lämnar också i sin egenskap av personuppgiftsbiträde ut personuppgifter till Larmtjänst för efterlysning av stulna objekt.

Uppgifterna kan också komma att användas för marknadsföring av Svenska Sjö genom t.ex. e-post eller sms. Svenska Sjö lagrar inte personuppgifterna längre än nödvändigt t.ex. enligt lag. För marknadsföringsändamål kan Svenska Sjö komma att lagra uppgifterna i upp till ett år efter att försäkringen upphört att gälla.

## Prisförfrågan på Internet

Vi behöver ditt personnummer för att kunna sätta rätt pris på försäkringen. Med hjälp av personnumret hämtar vi uppgifter om var du är bosatt (län, kommun, församling). Uppgifterna kan också komma att användas för marknadsföring av Svenska Sjö genom t.ex. e-post eller sms upp till ett år efter du gjort en prisförfrågan. Vill du inte lämna ditt personnummer kan du endast få en prisuppskattning. Kontakta oss i så fall. Du kan också begära att dina personuppgifter blir raderade. Din begäran sänder du till oss via e-post [info@svenskasjo.se](mailto:info@svenskasjo.se)

Svenska Sjö, Västerhamnsplan 2, 185 31 Vaxholm, är personuppgiftsbiträde för behandling av personuppgifter hänförliga till försäkringarna; premieberäkning, administration och skadereglering. För marknadsföring och marknadsändamål är Svenska Sjö själv personuppgiftsansvarig.

## Nedan finner du försäkringsgivarens, Trygg-Hansas, generella information om hanterande av personuppgifter.

Trygg-Hansa Försäkring filial är personuppgiftsansvarig för behandlingen av dina personuppgifter. Vi behandlar inte några av dina känsliga personuppgifter. Vi behandlar dina personuppgifter för att administrera din försäkring, till exempel för att kunna beräkna premier, betala ut ersättning om du drabbas av en skada samt göra analyser och beräkningar på statistiskt material. Läs gärna hela vår "Information om behandling av personuppgifter" på [trygghansa.se/personuppgifter](http://trygghansa.se/personuppgifter). Där kan du bland annat se vilka uppgifter vi använder för vilka ändamål, vilka parter vi delar dina uppgifter med och vilka rättigheter du har gällande dina personuppgifter. Då du ingår i ett särskilt avtal gäller särskilda villkor och med ändring av det som står i Information om behandling av personuppgifter kommer Trygg-Hansa aldrig dela dina uppgifter med någon part i marknadsföringssyfte. Om du inte har tillgång till internet kan du ringa vår kundservice på 0771-111 110 för att få informationen. Du är alltid välkommen att kontakta vårt dataskyddsombud om du har frågor eller vill ha hjälp, skriv till [dpo@trygghansa.se](mailto:dpo@trygghansa.se).

## Om du inte är nöjd

Om du vill klaga över skadereglering eller annat beslut av Svenska Sjö kan du i första hand vända dig till:

**Svenska Sjös skadeprövningsnämnd**, Västerhamnsplan 2, 185 31 Vaxholm, alt [bfk@svenskasjo.se](mailto:bfk@svenskasjo.se).  
Där får du ditt ärende prövat av Svenska Sjös skadeprövningsnämnd.

Du kan också vända dig till:

- > **Allmänna Reklamationsnämnden**, Box 174, 101 23 Stockholm, begära rekommendation om hur frågan bör lösas.
- > **Allmän domstol**
- > **Dispaschör**, [dispaschor.se](http://dispaschor.se)

Du kan få upplysningar och vägledning i försäkringsfrågor av:

- > Konsumenternas försäkringsbyrå, Box 24215, 104 51 Stockholm, [konsumenternas.se](http://konsumenternas.se)

